



Strong SRT4902 HD

User's Manual

A.G

فهرست مطالب:

صفحه 2	Main Menu	.1
صفحه 4	Dish Setting	.2
صفحه 6	Motorized Setting	.3
صفحه 8	Scan	.4
صفحه 10	Option - Serial Mode	.5
صفحه 12	Time Setting	.6
صفحه 13	A/V Output Settings	.7
صفحه 14	Audio Ports	.8
صفحه 15	Digital Audio	.9
صفحه 16	OSD Settings	.10
صفحه 17	Front Display Settings	.11
صفحه 18	Security Setting	.12
صفحه 19	Database Reset	.13
صفحه 20	Data Transfer (System Settings)	.14
صفحه 21	Channels Menu	.15
صفحه 25	System Information	.16
صفحه 26	Data Transfer (Storage) – Firmware Update	.17
صفحه 27	Data Transfer (Storage) – CH List & Key Update	.18
صفحه 28	Data Transfer (Storage) – Backup	.19
صفحه 29	Disk Manager	.20
صفحه 35	File Manager	.21
صفحه 37	Online Service - Weather	.22
صفحه 38	Online Service - Map	.23
صفحه 39	Internet Radio	.24
صفحه 40	Timer Manager	.25
صفحه 41	Record	.26
صفحه 43	Time Shift	.27
صفحه 44	BookMark Edit	.28
صفحه 46	Functions of the Remote Control	.29
صفحه 49	File Playback	.30
صفحه 51	Picture in Picture	.31
صفحه 52	Photo Capturing	.32
صفحه 53	Channel List	.33
صفحه 54	Update & Backup with RS232C	.34
صفحه 55	Loop	.35
صفحه 56	Text	.36
صفحه 57	CCcam	.37
صفحه 59	Sharing Internet & VPN	.38
صفحه 64	Secret Menu	.39
صفحه 66	Key & Softcam	.40

(قابل استفاده برای مدل های 4930، 4910، 4900 و سایر مدل های مشابه)

Main Menu ❖





Dish Setting ❖

آیتم های LNB Type و LNB Freq را مطابق با مشخصاتی که روی LNB درج شده، تعیین کنید.

در تنظیمات، ماهواره هایی را که استفاده نمی کنید، LNBPower را در حالت off قرار دهید.

اگر از Switch استفاده نمی کنید، آن را خاموش کنید.

LNB Power : حالت روشن ON ، خاموش Off ، 13V عمودی ، 18V افقی

LNB Type : نوع ال ان بی که روی LNB درج شده

LNB Freq : فرکانس (LNB oscillator) که روی LNB درج شده

22KHz : سوئیچ 22 کیلوهرتز با حالات: ON, Off, Auto

DiSEqC 1.0 : انتخاب سوئیچ و تنظیمات مربوط به آن (سوئیچ 1 به 4 - برای استفاده تا 4 ال ان بی)

DiSEqC 1.1 : انتخاب سوئیچ و تنظیمات مربوط به آن (سوئیچ 1 به 8 و بیشتر - برای استفاده بیش از 4 ال ان بی)

تنظیماتی را که در عکس های فوق مشاهده می کنید، مربوط به سوئیچ 1 به 4 است:





Motorized Setting ❖

اگر از دیش گردان استفاده نمی کنید، آیتم DiSeqC Motor را **off** کنید.



- **Satellite:** ماهواره مورد نظر را تعیین کنید
- **Frequency:** فرکانس مورد نظر را انتخاب کنید
- **DiSeqC Motor:** حالت 1.2 و یا Usals را برای موتور تعیین کنید

- **Move:** با استفاده از کلید ولوم روی کنترل رسیور، موتور را به شرق و یا غرب هدایت کنید (در این قسمت دیش را میتوانید به صورت 1° درجه جابجا کنید)
- **Move Fine:** با استفاده از کلید ولوم روی کنترل رسیور، موتور را به سمت شرق و یا غرب، دقیق تر و با دقتی حدود 0.1° درجه، هدایت کنید
- **Motor Control:** تنظیمات موتور را اعمال کنید مانند بازگشت به حالت کارخانه ای، اعمال محدودیت برای گردش دیش به سمت شرق و یا به غرب



- **Go To:** هدایت دیش به درجه 0°
- **Save:** ذخیره کردن تنظیمات اعمال شده
- **Sat Degree:** درجه ماهواره مورد نظر
- **Antenna Position:** طول و عرض جغرافیایی موقعیت دیش که با استفاده از GPS می توان آن را تعیین کرد، در حالت متریک و فقط به صورت درجه

- **Auto Scan :** تعیین و اسکن یک یا چند ماهواره بر اساس فرکانس هایی که در حافظه دستگاه است.
 - **All:** تمام کانال های تلویزیونی و رادیویی (آزاد و کارتی)
 - **Free:** کانال های تلویزیونی و رادیویی (فقط آزاد)
 - **TV:** فقط کانال های تلویزیونی (آزاد و کارتی)
 - **Network search:** جستجوی شبکه



- **Blind Scan :** تعیین و اسکن یک یا چند ماهواره بر اساس آنچه رسیور از ماهواره دریافت می کند.
 - **TP:** تعیین محدوده فرکانس
 - **Pol:** تعیین حالت عمودی و افقی
 - **Mode:** تمام کانال های تلویزیونی و رادیویی (All)، فقط تلویزیونی آزاد و کارتی (TV)، فقط کانال های آزاد تلویزیونی و رادیویی (Free)



• **Manual Scan :** تعیین و اسکن یک فرکانس و یا اضافه، حذف وادیت فرکانس.

- **Frequency:** تعیین مقدار فرکانس
- **Symbol Rate:** تعیین مقدار سیمبل ریت
- **Polarization:** تعیین حالت افقی و یا عمودی
- **Search Type:** نوع سرچ شبکه ها (All, Free, TV)
- **Network Search:** جستجوی شبکه های جدید



• **PID Scan :** تعیین و اسکن یک فرکانس و یا اضافه، حذف وادیت فرکانس بر اساس PID

- **Frequency:** تعیین مقدار فرکانس
- **Symbol Rate:** تعیین مقدار سیمبل ریت
- **Polarization:** تعیین حالت افقی و یا عمودی
- **Video PID:** شناسه تصویر
- **Audio PID:** شناسه صدا
- **PCR PID:** شناسه کانال



❖ Option - Serial Mode

اگر از آیتم های فوق استفاده نمی کنید، Serial Mode را off کنید.



- **SSSP:** این آیتم برای استفاده از شرینگ اینترنتی استفاده می شود. بدین صورت که با استفاده از کابل RS232C و یا RS232C-USB رسیور را به کامپیوتر متصل و با استفاده از برنامه هایی از قبیل: HADU، Fausto، Newcamd STR، HDVB، MPCS، ... می توان کانال های کارتی را باز و مشاهده کرد. (SSSP: Simple Serial Sharing Protocol)
- **Dongle:** این آیتم برای استفاده از شرینگ ماهواره ای مانند (Timer، Y4، Micro، ...) با پروتکل Twin می باشد. دانگل شبیه (کد شکن) Decoder عمل میکند که با دریافت کد های share شده روی ماهواره مخصوص خودش و گرفتن سیگنال از ماهواره معمولی کانال های Encrypt شده را Decrypt میکند و شما کانال را به صورت باز شده میبینید.
- **Dongle 2:** این آیتم برای استفاده از شرینگ ماهواره ای است با این تفاوت که پروتکل Twin را ساپورت نمی کند.
- **Wireless:** این آیتم برای Share کردن Smart Card ها روی چند رسیور استرینگ پس از اتصال يك RS232 Wireless به رسیور Master به کار می رود و رسیورهای دیگر به صورت Slave با استفاده از RS232 Wireless به رسیور Master متصل می شوند.



RS232C-Wireless



RS232C



RS232C-USB



❖ Time Setting

در این قسمت شما می توانید ساعت و تاریخ را تنظیم کنید، همچنین ساعت روشن و خاموش شدن رسیور را

GMT Usage: تعیین ساعت و تاریخ به صورت اتوماتیک بر اساس GMT (Greenwich Meantime)

Current Date: تاریخ

Current Time: ساعت

Local Offset: برای ایران +3:30

Summer Time: ساعت تابستانی

Wake Up Mode: زمان روشن شدن رسیور

Sleep Mode: زمان خاموش شدن رسیور

Timer Lead Time: تعیین (TimerLead) با حالات Off، 5min، 10min، 15min



A/V Output Settings ❖

Audio Language: تعیین زبان صدای کانال

Subtitle Language: تعیین زبان زیرنویس کانال

TV Type: سیستم ویدیویی Pal و NTSC

Screen Format: فرمت تصویر 16:9 و 4:3

Display Format: حالت نمایش تصویر (LetterBox, PanScan, FullScreen, PillarBox)

Video Format: وضوح تصویر (576i, 576p, 720p, 1080i, 1080p)

Digital Audio: تعیین خروجی صدای دیجیتال (Dolby SPDIF, PCM, Dolby HDMI)



Audio Ports ❖

- **پورت Stereo Audio / RCA**

فیش سفید و قرمز. در این روش صدای دالبی نخواهید داشت .

- **پورت DIGITAL COAX**

داشتن صدای دالبی و کیفیت صدای بهتر و دقیق تر نسبت به حالت شماره یک

- **پورت DIGITAL FIBER OPTIC**

داشتن صدای دالبی و کیفیت صدای بهتر و دقیق تر نسبت به حالت یک و دو

- **پورت HDMI**

داشتن صدای دالبی با کیفیت خوب همراه با تصویر



Stereo Audio / RCA



Digital COAX
Audio SPDIF



Digital FIBER OPTIC
Audio SPDIF



داشتن صدای دالبی مستلزم این است که سورس شما (کانالی که مشاهده می کنید) دارای صدای دالبی باشد.

برای کانال هایی که از فرمت صوتی DolbyDigital پیروی می کنند، تنظیمات مناسب را در آیتم Digital Audio انجام دهید.

در قسمت Digital Audio اگر آیتم Dolby HDMI رو انتخاب کردید (در صورت استفاده از کابل HDMI) و صدا ندارید یعنی اینکه شما فرمت صدای دالبی دیجیتال فوق را ساپورت نمی کند، لذا آیتم PCM را انتخاب کنید. و اگر از سینماخانگی استفاده می کنید، در صورت ساپورت از طرف سینماخانگی، و در صورت استفاده از کابل SPDIF، حالت Dolby SPDIF را انتخاب کنید.



❖ OSD Settings

Menu Language: تعیین زبان منو

Transparency: تعیین درصد شفافیت منو

Information Timeout: مدت زمان نمایش اطلاعات روی صفحه TV

Volume Timeout: مدت زمان نمایش نمودار صدا روی صفحه TV

Use Recall list: فعال یا غیر فعال کردن منو (Recall list)

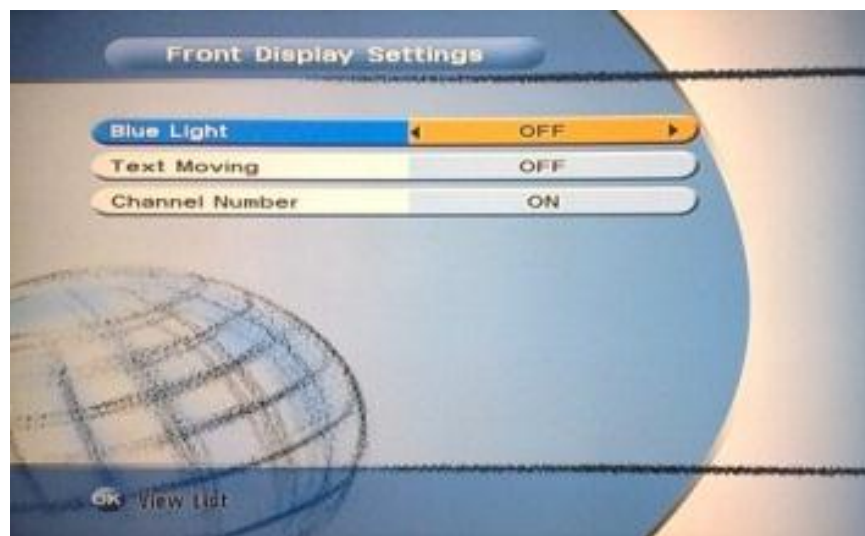


Front Display Settings ❖

Blue Light: روشن یا خاموش کردن چراغ آبی رنگ پنل رسیور

Text Moving: فعال یا غیر فعال کردن حرکت Text در صفحه نمایش پنل رسیور

Channel Number: نمایش شماره کانال در صفحه نمایش پنل رسیور



Security Setting ❖

Receiver Lock: قفل گذاشتن روی رسیور

Install Lock: قفل گذاشتن روی منو Installation

Channel Lock: قفل گذاشتن روی منو Channel

Lock Channel Confirm: قفل گذاشتن روی کانال

Age Limit: تعیین محدودیت سنی

Current Password: برای تغییر پسورد ، پسورد فعلی را باید وارد کرد

New Password: پسورد جدید

Verify Password: تکرار پسورد جدید برای اطمینان از درست تایپ شدن آن

Code Number: کد اختصاصی رسیور

پسورد کارخانه ای رسیور: 0000



Database Reset ❖

Delete Radio Channels: پاک کردن تمام کانال های رادیویی

Delete Scrambled Channels: پاک کردن تمام کانال های کارت

Delete All Channels: پاک کردن تمام کانال ها (رادیویی و تلویزیونی)

Factory Set: بازگشت به تنظیمات کارخانه ای



Data Transfer (System Settings) ❖

Firmware: انتقال فیرمور از یک رسیور به رسیور دیگر با استفاده از RS232C

Channel Data: انتقال لیست کانال ها از یک رسیور به رسیور دیگر با استفاده از RS232C

Firmware (Master): انتقال فیرمور از یک رسیور به رسیور دیگر با استفاده از RS232C Wireless

Firmware (Slave): انتقال فیرمور از یک رسیور به رسیور دیگر با استفاده از RS232C Wireless

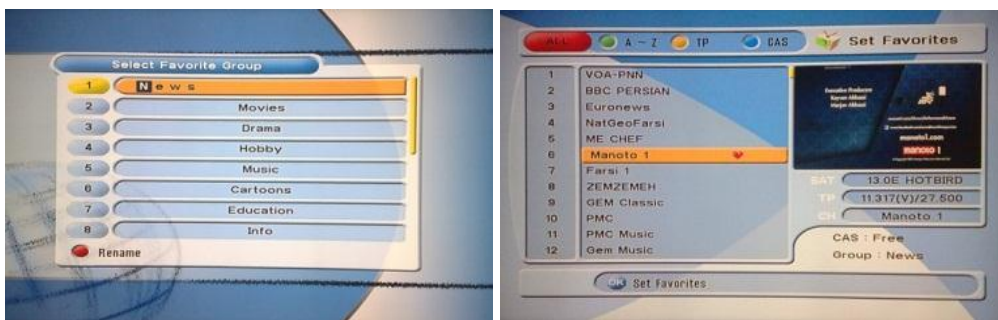
Lyngsat Update: آپدیت لیست فرکانس ها از سایت lyngsat از طریق اینترنت



Channels Menu ❖

• : Set Favorites

آینم فوق برای گروه بندی کانال ها ست. با 16 حالت انتخاب و امکان تغییر نام هر گروه. گروه مورد نظر را انتخاب و OK کنید. در منو Set Favorites ، کانال های مورد نظر را انتخاب (OK) و در نهایت کلید Exit را زده و تغییرات اعمال شده را save کنید.



• : Edit Channels

آینم فوق برای ادیت کانال ها بکار می رود. شامل ویرایش نام کانال و شناسه تصویری و صوتی کانال است.



• Move Channels :

آیتم فوق برای جابجا کردن کانال ها بکار می رود. کانال های مورد نظر را انتخاب کنید سپس برای جابجایی کلید info را بزنید شماره مکان جدید را وارد (یا با استفاده از کلید page یا CH روی کنترل مکان جدید را تعیین) و سپس OK کنید.

در نهایت کلید Exit را زده و تغییرات اعمال شده را save کنید.



• Lock Channels :

آیتم فوق برای قفل کردن کانال بکار می رود.

کانال مورد نظر را انتخاب و OK کنید و در نهایت کلید Exit را زده و تغییرات اعمال شده را save کنید.



• Skip Channels :

آیتم فوق برای پنهان کردن (از قلم انداختن) کانال از لیست کانال ها به کار می رود.
کانال مورد نظر را انتخاب و OK کنید و در نهایت کلید Exit را زده و تغییرات اعمال شده را save کنید.



• Delete Channels :

آیتم فوق برای پاک کردن کانال ها ست.
کانال مورد نظر را انتخاب و OK کنید و در نهایت کلید Exit را زده و تغییرات اعمال شده را save کنید.
اگر کلید info را بزنید تمام کانال ها پاک می شود.



• Add Channels :

آپنم فوق برای اضافه کردن کانال به لیست کانال ها بکار می رود.

Satellite: نام ماهواره

Frequency: فرکانس کانال

Channel Name: نام کانال

Channel Type: نوع کانال (تصویری یا رادیویی)

Video PID: شناسه تصویری

Audio PID: شناسه صوتی

PCR PID: شناسه کانال

Video Type: فرمت ویدیویی (MPEG 1/2/4, H264)

Audio Type: فرمت صوتی (MPEG 1/2/4, HE-AAC, AC3, AAC, DD+)



System Information ❖

اطلاعات سخت افزاری و نرم افزاری رسیور



Data Transfer (Storage) – Firmware Update ❖

برای آپدیت firmware ، بعد از متصل کردن فلش و یا هارد به رسیور ، در قسمت Data Transfer ، روی فایل firmware رفته و کلید OK را بزنید:



Data Transfer (Storage) – CH List & Key Update ❖

بعد از متصل کردن فلش و یا هارد به رسیور، در قسمت Data Transfer ، روی فایل کانال ها (CNDF) و یا فایل کدها (KEY) رفته و کلید OK را بزنید.

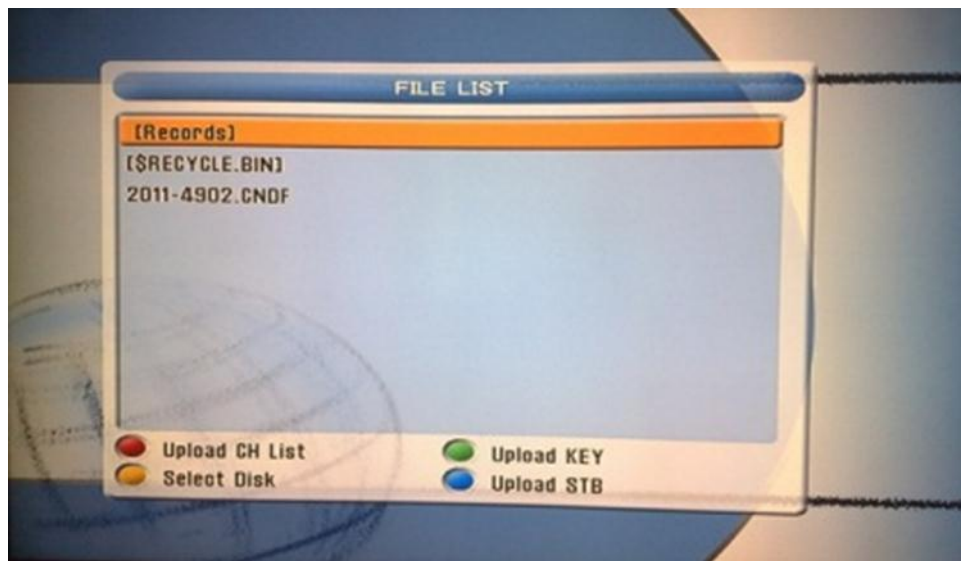
(ماهواره هایی را که استفاده نمی کنید یا در ایران قابل دریافت نیست یا فرکانس هایی که سیگنال ندارد و کدهای اضافی را، حذف کنید تا حافظه رسیور بی جهت اشغال نشود)



❖ Data Transfer (Storage) – Backup

بعد از متصل کردن فلش و یا هارد به رایسور، به قسمت Data Transfer رفته سپس به صورت فوق عمل کنید:

- برای Backup گرفتن از لیست کانال های رایسور، کلید **قرمز** را بزنید
- برای Backup گرفتن از کدهای موجود در رایسور، کلید **سبز** را بزنید
- برای Backup گرفتن از نرم افزار رایسور، کلید **آبی** را بزنید



Disk Manager ❖

Default Disk: تعیین محل رکورد

Disk Information: اطلاعات مربوط USB Device

Check Disk: جهت کنترل و شناسایی USB Device

Format Disk: برای فرمت کردن USB Device

Testing USB Speed: تست سرعت رکورد USB Device

Timeshift Rec Time: تعیین زمان رکورد Timeshift (10min, 30min, 60min)

Skip Time: زمان وقفه



زمانی که هارد و یا فلش را به رسیور متصل می کنید، پیغام های زیر نمایش داده می شود و بیانگر آن است که سیستم DVR آماده است و شما با فشار کلید رکورد قادر به ضبط برنامه خواهید بود و یا می توانید برنامه های رکورد شده و یا فیلم و عکس و موزیک های موجود ... را تماشا کنید.

بسته به حجم هارد و فلش و تعداد فایل های موجود در آن، عمل شناسایی توسط رسیور، از 3s تا 10s زمان می برد.

رسیور فعلا فقط پارتیشن هایی را شناسایی می کند که fat32 باشند



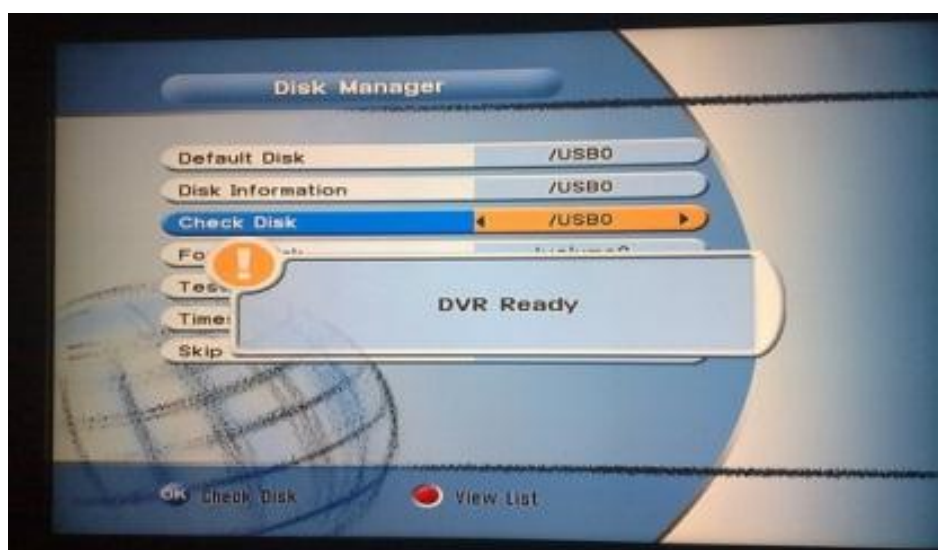
در صورتی که پیغام های فوق ظاهر نشد و رسیور، هارد و یا فلش را شناسایی نکرد، به قسمت DiskManager رفته و پارامتر CheckDisk را انجام دهید تا مراحل شناسایی هارد و یا فلش انجام شود.

معمولا زمانی که هارد و یا فلش را برای اولین بار به رسیور متصل می کنید، ممکن است نیاز به CheckDisk باشد

و یا زمانی که از هاردها و فلش های مختلف استفاده می برید.

بعد از پیغام DVRReady از منو فوق خارج و اطلاعات check شده را save کنید





در قسمت Default Disk شما می توانید پارتیشن مورد نظران را جهت عمل رکورد تعیین کنید. به عنوان مثال:

هاردی را به رسیور متصل می کنید که دارای دو پارتیشن fat32 هست، رسیور به ترتیب آن ها را /USB0 و /USB1 نام گذاری می کند. حالا اگر فلشی را به رسیور متصل کنید، فلش /USB2 و اگر مموری SD را به رسیور بزنید /SDCard



برای اینکه مطمئن شوید هارد و یا فلش برای رکورد مناسب هست از پارامتر **Testing USB Speed** استفاده کنید و اگر احیاناً با پیغام **low Performance** مواجه شدید، از فلش مربوطه استفاده نکنید چون برای رکورد مناسب نیست و سبب هنگ دستگاه هنگام رکورد می شود.



File Manager ❖

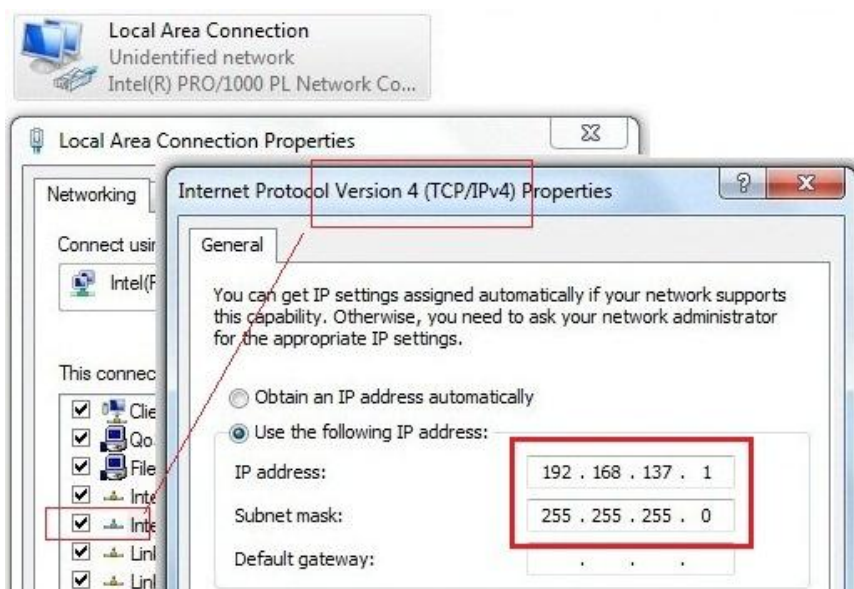
در این بخش ، می توانید فایل ها را کپی، پاک و یا تغییر نام دهید و یا فایل را بین کامپیوتر و رسیور به اشتراک گذارید:

- رسیور را با کابل Cat5/5e به نوت بوک متصل کنید و کانکشن local Area را فعال کنید

- به رسیور و کامپیوتر IP Address بدهید. به عنوان نمونه:

کامپیوتر: 192.168.137.1 رسیور: 192.168.137.2 و برای هر دو Subnet Mask: 255.255.255.0

(توجه کنید که بعد از اتمام کار با رسیور، IP Address را جهت استفاده برای مودم ADSL ، روی حالت اتوماتیک ست کنید)



- برنامه [STBDaemon](#) را روی کامپیوتر اجرا کنید و دایرکتوری که مایل به شئ کردن آن هستید را انتخاب و OK کنید:



- در رسیور به قسمت File Manager رفته و کلید **زرد** را بزنید و IP کامپیوتر را وارد کنید:



Online Service - Weather ❖

در قسمت Online Service آیتم Weather را انتخاب و نام شهر مورد نظر را تایپ و با زدن کلید آبی جستجو کنید.

کلید **زرد** برای ذخیره نام شهر، کلید **قرمز** برای تغییر نام شهر، کلید **سبز** برای اضافه کردن شهر جدید، برای لیست شهرها کلید OK



Online Service - Map ❖

در قسمت Online Service آیتم Map را انتخاب و نام شهر مورد نظر را تایپ و با زدن کلید آبی جستجو کنید .

کلید **زرد** برای ذخیره نام شهر، کلید **قرمز** برای تغییر نام شهر، کلید **سبز** برای اضافه کردن شهر جدید، برای لیست شهرها کلید OK



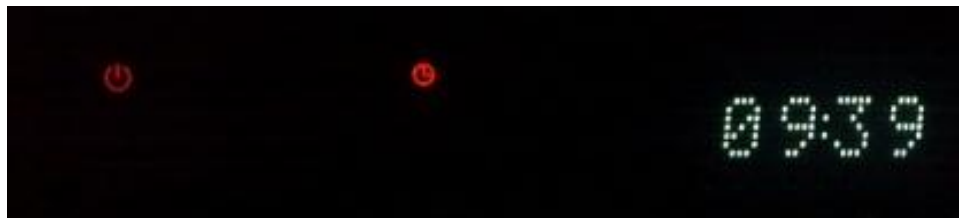
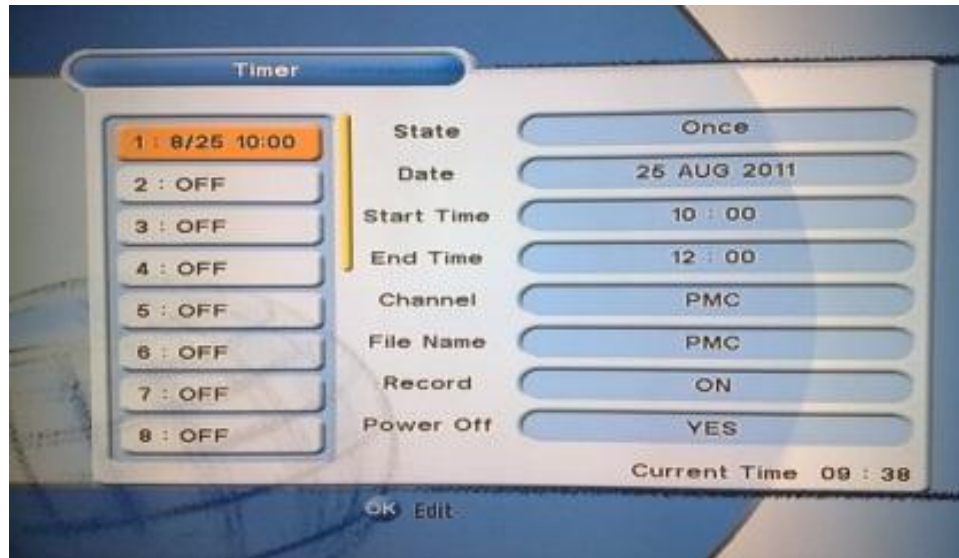
Internet Radio ❖

در قسمت search نام ایستگاه رادیویی را وارد و با زدن کلید **قرمز** جستجو کنید، با کلید **زرد** ایستگاه ها را ذخیره، با کلید **سبز** ایستگاه جدید را اضافه و با زدن کلید ok لیست ایستگاه های ذخیره شده را مشاهده کنید. و یا در قسمت Genres آیتم دلخواه را انتخاب و با زدن کلید **قرمز** جستجو کنید. در قسمت Record نیز می توانید صدای ایستگاه رادیویی را روی فلش ذخیره کنید.



Timer Manager ❖

در این قسمت شما 32 حالت برای برنامه ریزی دارید و می توانید تعیین کنید رسیور در چه تاریخی و یا در چه روزهایی، در چه ساعتی، روی چه کانالی روشن شود و در چه ساعتی خاموش شود و در این مدت عمل رکورد انجام شود یا نه



بعد از شناسایی هارد و یا فلش توسط رسیور، برای رکورد، کافیسیت کلید Rec را فشار دهید و برای توقف stop حجم فایل رکورد شده به ازای هر 60min حدود 1.4G می باشد و در دایرکتوری Records که توسط رسیور روی فلش و یا هارد، ایجاد شده، ذخیره می گردد.

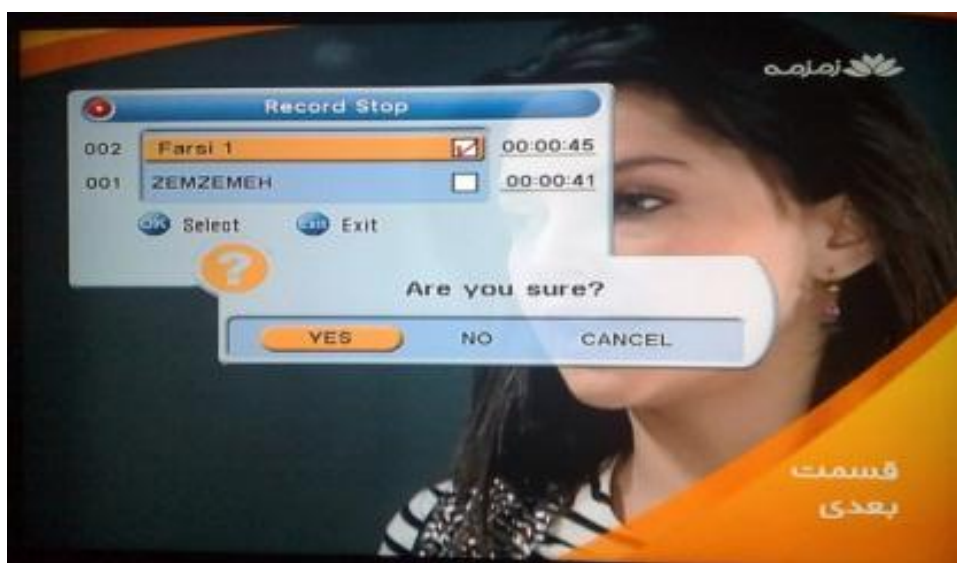


اگر کلید Rec را دوبار پشت سر هم بزنید منو فوق ظاهر می شود که می توانید مدت زمان رکورد را تعیین کنید.

به عنوان مثال: در منو فوق Duration مقدار 3 ساعت تعیین شده (حداکثر زمان رکورد) و زمانی که شما کلید رکورد را جهت ضبط فشار دهید ... بعد از 3 ساعت، عمل رکورد متوقف خواهد شد.



با استفاده از 4902 شما می توانید دو کانال را همزمان با هم ، چه به صورت رکورد دستی و چه رکورد با تایمر، ضبط کنید، به شرط آنکه هر دو کانال در یک فرکانس باشند. برای توقف رکورد، مطابق شکل فوق:



Time Shift ❖

هنگام رکورد، در صورت تمایل به بازپخش صحنه های رکورد شده، کلید play را فشار دهید تا نمودار مربوطه ظاهر شود.

سپس با استفاده از کلید VOL تصویر مورد نظر را بیابید و مشاهده کنید و بعد با استفاده از کلید Advance به حالت live بازگردید.

توجه داشته باشید که عمل فوق اخلاقی در رکورد ایجاد نمیکند.



در این قسمت شما می توانید قسمتی از برنامه رکورد شده را تعیین، و سپس آن را حذف و یا کپی کنید.
ابتدا برنامه رکورد شده را انتخاب و play کنید. سپس کلید info را بزنید تا منو فوق ظاهر شود. بعد file edit را با زدن کلید آبی انتخاب کنید.... ، با زدن کلید OK قسمت مورد نظر را انتخاب و در نهایت cut و یا copy کنید.





❖ Functions of the Remote Control

INFO: نمایش اطلاعات کانال. اگر کلید info را دوبار بزنید، اطلاعات بیشتری نمایش داده می شود.

TV/Radio: دست یابی به کانال های رادیویی یا تصویری

RECALL: بازگشت به آخرین کانال رویت شده

SLEEP: تعیین زمان خاموش شدن رسیور

V.Format: تعیین وضوح تصویر (576i, 576p, 720p, 1080i, 1080p)

Aspect: تعیین ابعاد تصویر (4:3 , 16:9)

File List: برای مشاهده برنامه های رکورد شده توسط رسیور

F1: برای دست یابی به منو Media و مشاهده فیلم های USB Devices

F2: فعال کردن حالت تصویر در تصویر (PiP)

F3: تعویض کانال در حالت (PiP)

F4: عکس گرفتن از تصویر

TEXT: نمایش تلتکست

FREEZE: ثابت نگه داشتن تصویر

Audio: تنظیمات صدای کانال (بلندی صدا، زبان، حالت استریو ...)



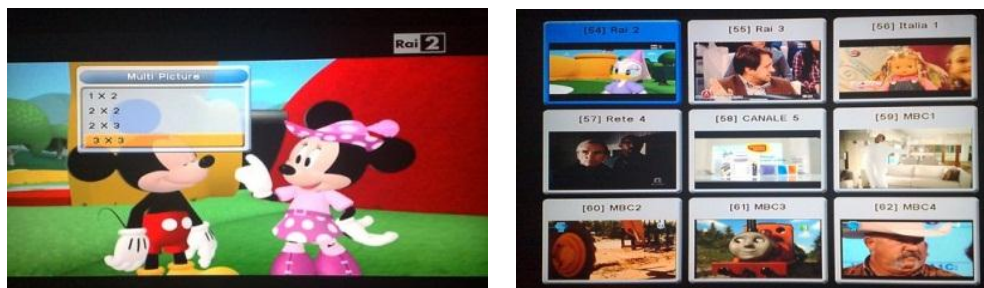
GROUP: دست یابی به گروه های انتخابی و ماهواره های مورد استفاده



Guide: دست یابی به راهنمای الکترونیکی کانال و زمان پخش برنامه ها (EPG)



Mosaic: مشاهده چند کانال بروی صفحه نمایش



ZOOM: برای بزرگ نمایی روی تصویر



SUBTITLE: تعیین زبان زیرنویس کانال



File Playback ❖

برای مشاهده برنامه های رکورد شده، کلید **File List** را بزنید:



برای مشاهده فیلم های موجود در هارد و فلش، کلید **F1** را بزنید:



با استفاده از برنامه های فوق می توانید برنامه رکورد شده توسط رسیور را روی کامپیوتر مشاهده کنید:

• برنامه **KMPlayer** ◀ دانلود: www.kmplayer.com



• برنامه **Media Player Classic - Home Cinema** ◀ دانلود: mpc-hc.sourceforge.net



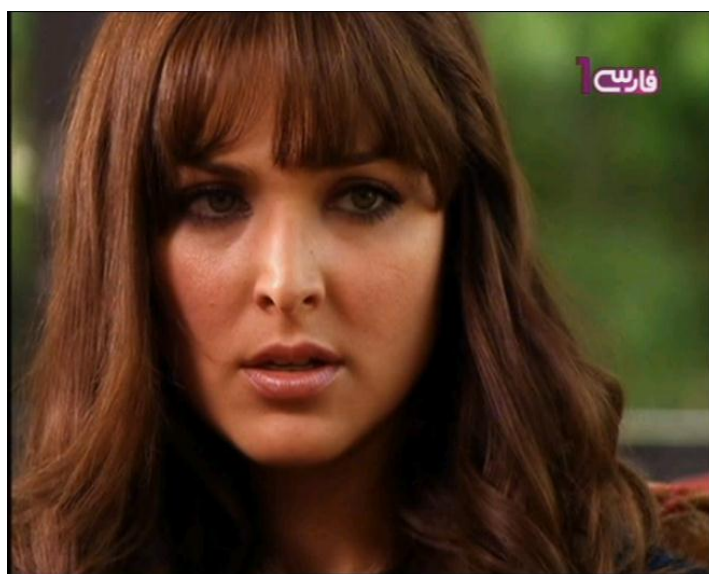
Picture in Picture (PiP) ❖

با استفاده از کلید **F2** می توانید این قابلیت را فعال و یا غیرفعال کنید و با استفاده از کلید **F3** کانال ها را جابجا کنید:



❖ Photo Capturing

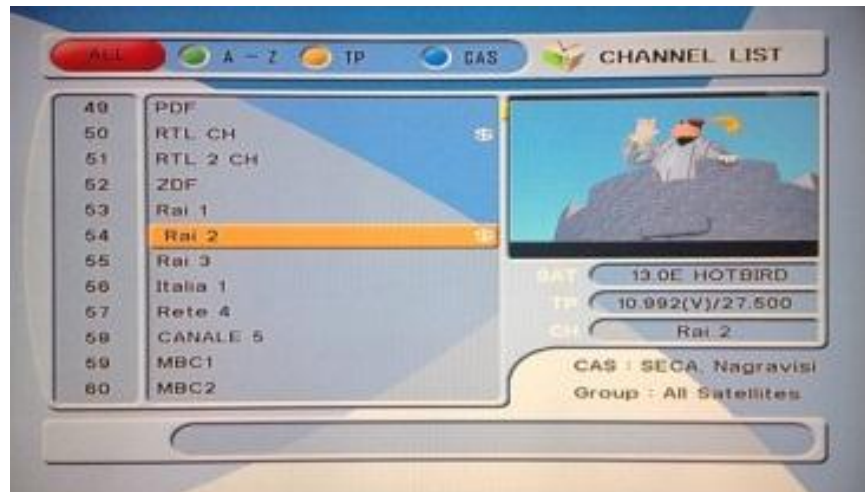
با استفاده از کلید **F4** میتوانید از تصویر عکس گرفته، روی فلش یا هارد ذخیره کنید. فرمت عکس گرفته شده **.bmp** می باشد.



❖ Channel List

با زدن کلید OK روی کنترل به منو کانال ها دست می یابید.

- برای نمایش تمام کانال ها به ترتیب چیده شده ، کلید **قرمز** را فشار دهید.
- برای نمایش کانال ها به ترتیب حروف ، کلید **سبز** را فشار دهید.
- برای نمایش کانال ها بر اساس فرکانس ، کلید **زرد** را فشار دهید.
- برای نمایش کانال ها بر اساس سیستم کدینگ کانال ، کلید **آبی** را فشار دهید.



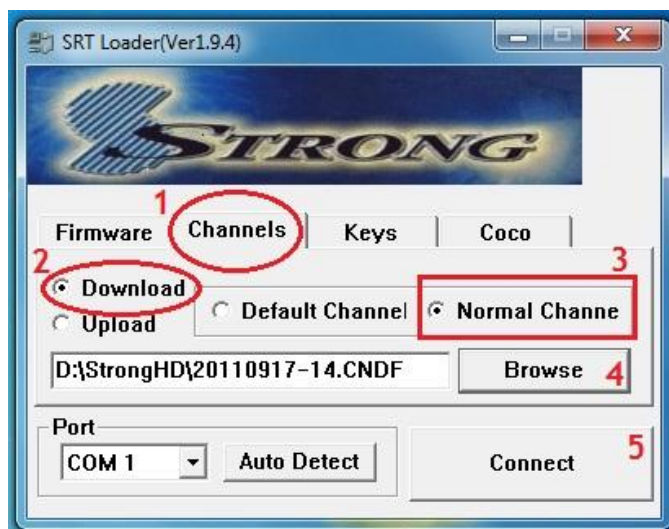
❖ Update & Backup with RS232C

با استفاده از کابل RS232C که در بخش serialMode عکس و نقشه ساختش را گذاشتم و برنامه [SRT-Loader](#) می توانید رسیور را با استفاده از کامپیوتر آپدیت و یا Backup بگیرید.

- برای آپدیت نرم افزار: ابتدا رسیور را با کابل RS232C به کامپیوتر متصل کنید، سپس برنامه لودر را اجرا، فیرمور و یا پچ را انتخاب کنید و کانکت را بزنید و بلافاصله کابل برق رسیور را به پریز برق بزنید تا عمل آپگرید انجام شود و پیغام succ روی پنل رسیور و برنامه لودر ظاهر شود.



- برای آپدیت لیست کانال ها و یا کدها: ابتدا رسیور را با کابل RS232C به کامپیوتر متصل کنید، سپس کابل برق رسیور را به پریز متصل و رسیور را در حالت standby قرار دهید. سپس برنامه لودر را اجرا، لیست کانال ها را انتخاب و کانکت کنید.

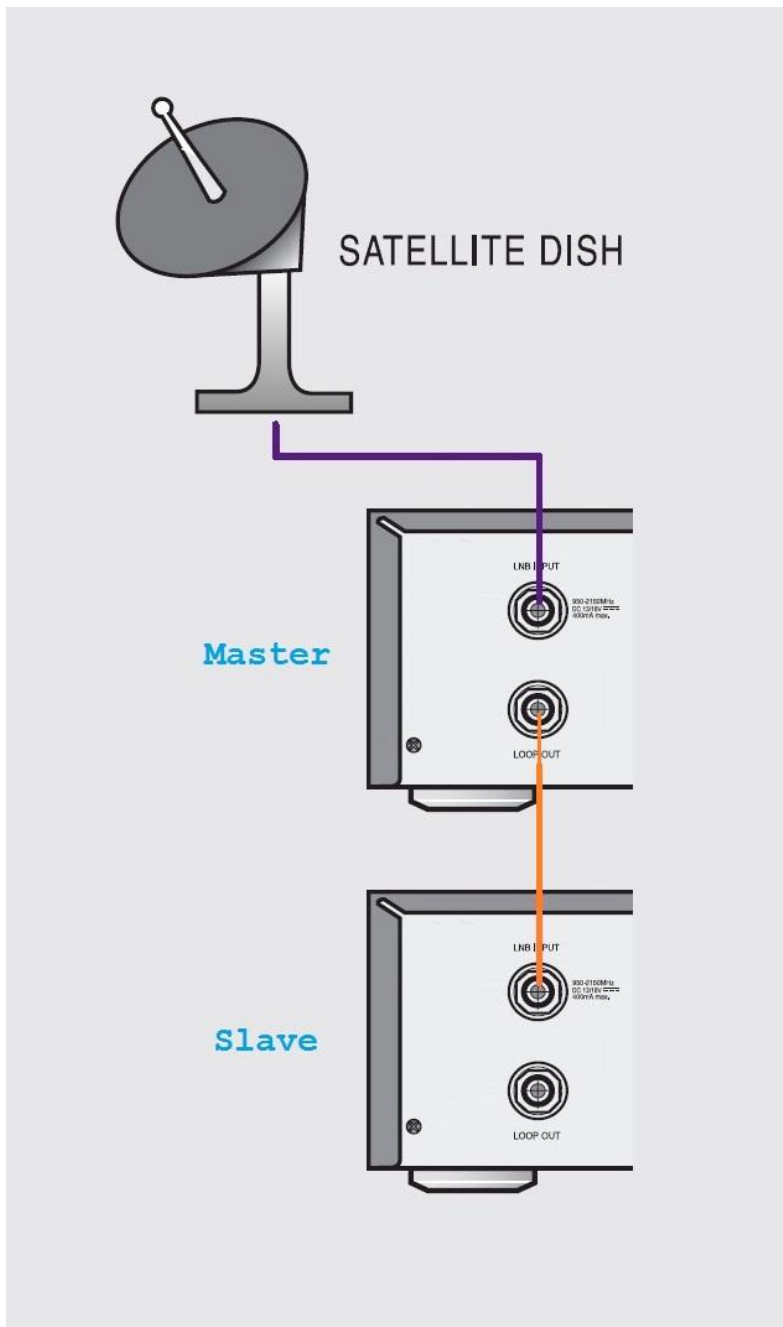


- برای Backup گرفتن: بجای آیتم Download ، آیتم Upload را انتخاب کنید.

❖ Loop

در استفاده از این قابلیت به نکات فوق توجه کنید:

- اگر رسیور Master به برق وصل نباشد، قابلیت loop کار نخواهد کرد.
- اگر رسیور Master روشن باشد، رسیور slave فقط فرکانسی را دریافت و پخش خواهد کرد که رسیور Master دریافت و پخش می کند.
- اگر رسیور Master در حالت standby باشد، رسیور slave به راحتی هر فرکانسی را دریافت و پخش می کند.



❖ Text

استفاده از این قابلیت مستلزم آن است که شبکه دارای تلکست باشد.

- روی کانال مورد نظر رفته کلید Text روی کنترل رسیور را بزنید.
- با استفاده از کلیدهای **قرمز**، **سبز**، **زرد** و **آبی** روی کنترل، صفحه مورد نظر را بیاورید و یا مستقیماً شماره صفحه را وارد کنید.
- برای تعیین زبان (در صورت ساپورت از طرف شبکه) از کلید vol روی کنترل رسیور استفاده کنید.



- ابتدا رسیور را با آخرین پچ آپگرید نمایید.
- تبدیل ([RS232C-RJ45](#)) را به رسیور متصل کنید (مدل 4930 و 4902)
- تبدیل را با استفاده از کابل Cat5/5e مستقیماً به مودم ADSL وصل کنید.
- کد 6969 را دو بار جهت فعال شدن امولیتور وارد کنید.
- در منو Option آیتم serial mode را در حالت **off** قرار دهید.
- به منو IP Setting بروید و آیتم DHCP را در حالت **on** قرار دهید تا به صورت اتوماتیک به مودم کانکت شود. در صورت نیاز کلید **قرمز** را جهت اسکن و گرفتن IP Address بزنید.
- سپس از منو خارج شده و کد 8281 را وارد کنید تا منو مخفی server list ظاهر شود.
- بعد از ظاهر شدن منو server list تنظیمات مربوطه و مشخصات اکانت خود را وارد کنید.

(در صورتی که رسیور شما فاقد منو server list بود، [Module 002p](#) را با استفاده از فلش مموری به رسیور انتقال دهید، روش انتقال همانند روش آپگرید پچ می باشد)





❖ Sharing Internet & VPN

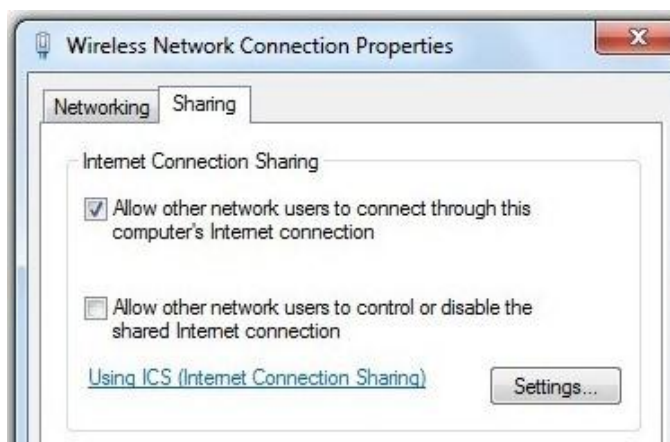
می‌توانید رسیور را با استفاده از کابل Cat5/5e به نوت بوک و یا PC متصل کنید و از اینترنت شر شده از مودم ADSL و یا DialUp و ...، استفاده کنید. به عنوان نمونه:

واسطه قرار دادن نوت بوک بین رسیور و مودم ADSL و استفاده از wireless در Windows7

- رسیور را با کابل Cat5/5e به نوت بوک متصل کنید
- ابتدا رسیور را روشن و بعد نوت بوک
- در محیط ویندوز در قسمت ControlPanel آیتم Network and Sharing را انتخاب کنید:

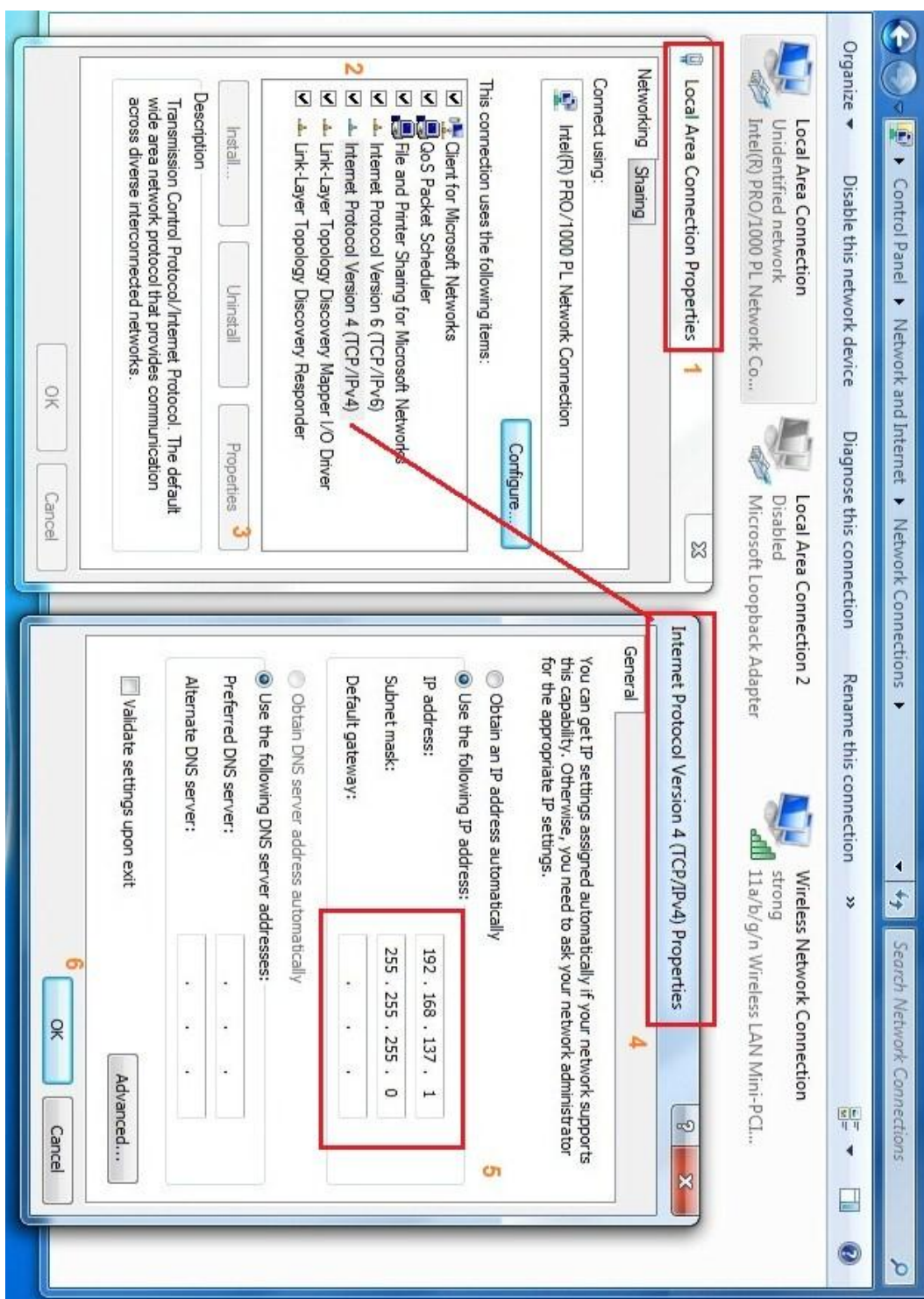


- همانطور که در شکل می‌بینید، یک کانکشن wireless هست و یک کانکشن local Area که به رسیور متصل است، هر دو را فعال کنید.
- با استفاده از Wireless Network Connection به مودم ADSL کانت می‌شوید. (نوت بوک به اینترنت وصل است)
- حال باید اینترنت را روی Wireless Connection جهت استفاده برای رسیور شر کنید. روی Wireless Connection کلیک و آیتم Properties را انتخاب و قابلیت شر را مطابق شکل فوق فعال کنید:



(در مواردی بسته به مدل Wireless Network Adapter ، آیتم Sharing در منو موجود نیست که در این صورت باید یک کانکشن مجازی بسازید تا آیتم Sharing در منو ظاهر شود. روش ساخت کانکشن مجازی: [دانلود](#))

- با فعال شدن قابلیت شر، ویندوز به صورت اتوماتیک در کانکشن local Area (IP) را، همانند شکل ارائه شده، ست می کند. اگر به صورت اتوماتیک ست نشد، تنظیمات را مطابق شکل فوق در قسمت کانکشن local Area ست کنید:



(توجه کنید که بعد از اتمام کار با رسیور، IP Address را جهت استفاده برای مودم ADSL، روی حالت اتوماتیک ست کنید)

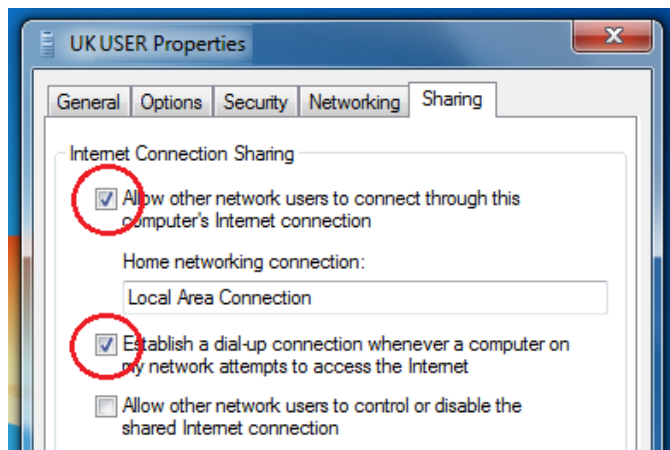
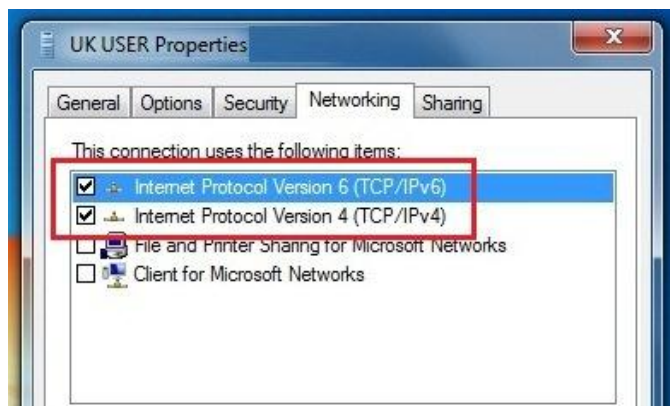
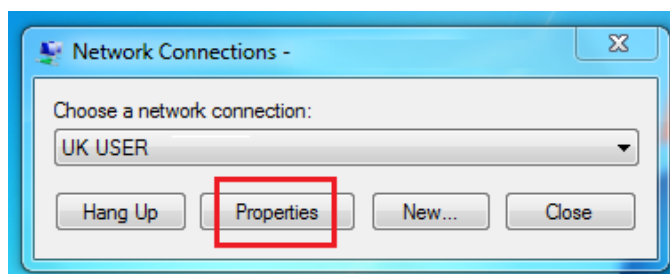
تنظیمات مربوط به نوت بوک به اتمام می رسد و در این مرحله باید تنظیمات رسیور را انجام دهید:

- کد 6969 را دو بار جهت فعال شدن امولیتور وارد کنید.
- در منو Option آیتم serial mode را در حالت **off** قرار دهید.
- به منو IP Setting بروید و آیتم DHCP را در حالت **on** قرار دهید تا به صورت اتوماتیک کانکت شود. در صورت نیاز کلید **قرمز** را جهت اسکن و گرفتن IP Address بزنید. (حدود 3s الی 7s زمان می برد)

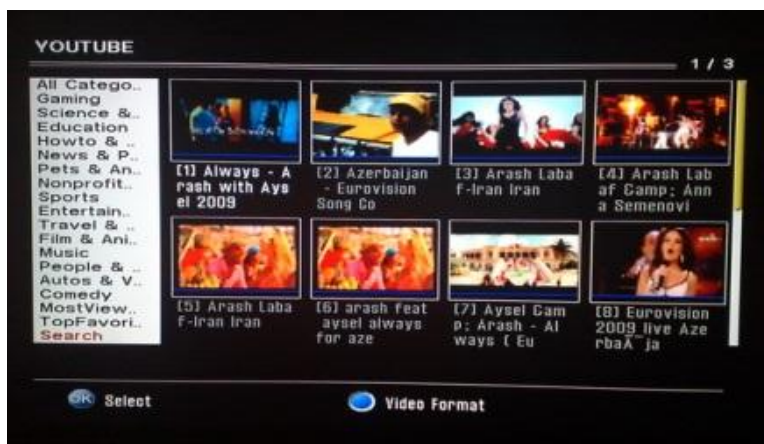
با توجه به مراحل انجام شده، رسیور به اینترنت وصل است و می توانید از قابلیت CCcam و یا Online Service استفاده کنید.

حال برای استفاده از **VPN** در ادامه، مراحل فوق را انجام دهید:

- در کانکشن VPN به قسمت Properties رفته و تنظیمات را مطابق شکل انجام دهید و سپس کانکت کنید:



با اعمال تنظیمات فوق، VPN برای رسیور فعال می شود و می توانید از آیتم های Youtube، HardStation و lyngsat استفاده کنید.



برای آپدیت فرکانس ها از سایت lyngsat مطابق شکل های فوق عمل کنید:



❖ Secret Menu

بعد از ریختن پیچ کدهای فوق فعال می شود و می توانید از منوهای مربوطه استفاده کنید.

کد 6969 : جهت فعال و یا غیرفعال کردن پیچ ...، که باید دوبار پشت سرهم زده شود

(اگر پیغام on روی صفحه نمایان شد به معنی فعال شدن پیچ هست و اگر پیغام off نمایان شد، به معنی خاموش شدن پیچ است)



کد 8280 : جهت وارد کردن کدهای هک شده Biss کانالهای کارت



کد 8281 : جهت وارد شدن به منو سرور



کد 8282 : جهت وارد کردن کدهای هک شده Nagra, Viaccess, seca, Irdeto, Conax, Cryptoworks کانالهای کارتی



کدها را می توانید به صورت مستقیم (دستی) و یا از طریق USB و یا پورت RS232C به دستگاه وارد کنید.

- برای استفاده از این قابلیت باید روی رسیور پچ ریخته شده باشد و فعال باشد.
- در منو کدهی Biss، 40 ردیف برای وارد کردن کد، در اختیار دارید. (بسته به مدل رسیور و پچ، تعداد متغیر است)
- در منو کدهی دیگر، 200 ردیف برای وارد کردن کد، در اختیار دارید. (بسته به مدل رسیور و پچ، تعداد متغیر است)
- فرقی نمی کند کد را در کدام ردیف وارد کنید.
- برای وارد کردن کدهایی که به صورت حرف است (A, B, C, D, E, F) ، از کلید **info** روی کنترل استفاده کنید.
- از ریختن کدهای غیر قابل استفاده و اضافی خودداری کنید و حافظه دستگاه را بی جهت اشغال نکنید.

• روش کد دهی مستقیم (دستی) - کد Biss:

ابتدا به روی کانال مورد نظر بروید، سپس کد 8280 را زده و وارد منو Biss شوید. یک ردیف را به دلخواه انتخاب کنید و بعد از وارد کردن کد، کلید Exit را زده و تغییرات اعمال شده را save کنید. انتخاب آیتم off به معنی غیر فعال بودن کد Biss برای کانال مورد نظر است.

کد های Biss معمولاً 16 رقمی هستند، در فایل softcam از شناسه 00 برای 8 رقم اول و از شناسه 01 برای 8 رقم دوم استفاده می شود.



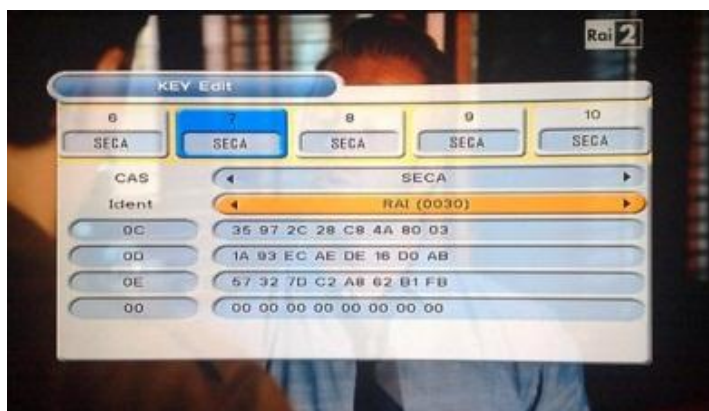
• روش کد دهی مستقیم (دستی) - کد های دیگر:

برای وارد کردن کد های دیگر مثل (Viaccess, Seca, Irdeto,) نیازی نیست روی کانال مورد نظر بروید. کافایت کد 8282 را بزنید و وارد منو مربوطه شوید و با استفاده از کلید های VOL و CH روی کنترل، یک ردیف را انتخاب و آیتم های آن را وارد کنید.

Cas: نوع سیستم کد گذاری (Viaccess, Seca, Irdeto, Nagravision, Conax, Cryptoworks)

Ident: شناسه کانال مورد نظر (به صورت عدد و نام کانال)

هر کد نیز دارای یک شناسه است که به صورت (0C, 0D, 0E, 00, 01, ...) نشان داده می شود. بعد از وارد کردن اطلاعات، کلید Exit را زده و تغییرات اعمال شده را save کنید.



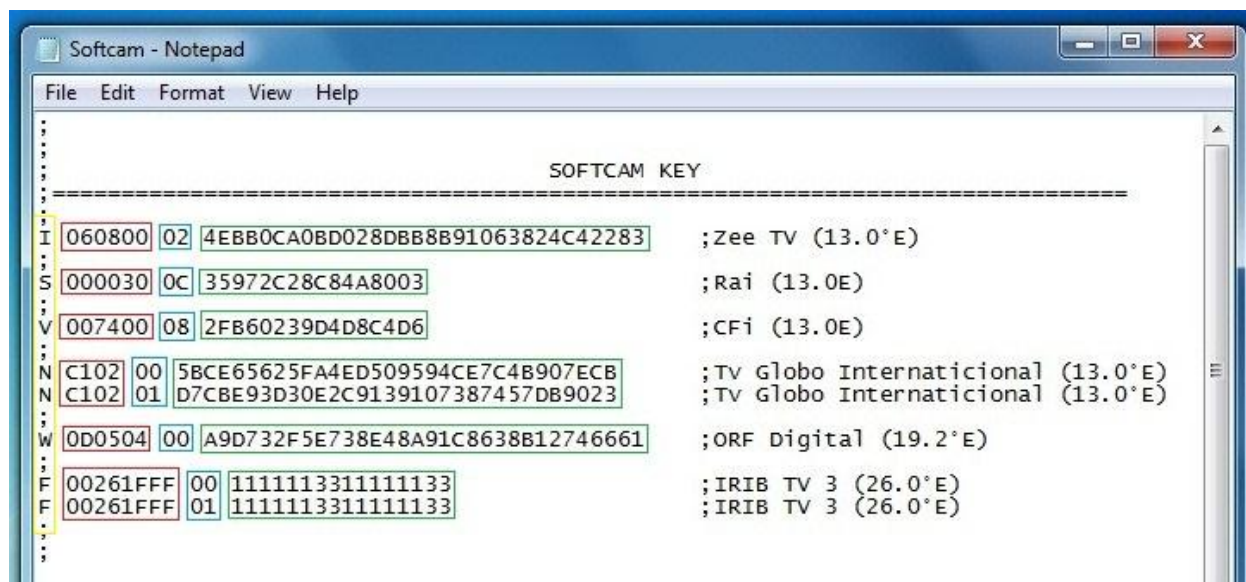
- روش کد دهی غیر مستقیم (USB و RS232C) :

در این روش، کدها را به صورت یک فایل که به Softcam معروف است، از طریق USB (صفحه 27) و یا پورت RS232C (صفحه 54) به دستگاه وارد می کنند.

فایل Softcam را می توان با استفاده از برنامه Notepad ویندوز، براحتی ساخت و یا ادیت کرد.

فایل Softcam دارای پسوند key است و نام آن را می توان به دلخواه انتخاب کرد: softcam.key

توجه کنید: کدهای Biss را باید به صورت دستی وارد کنید.



در شکل فوق که به عنوان بخشی از softcam ارائه شده :

- رنگ **زرد**: شناسه سیستم کدگذاری. (حرف I برای Irdeto، حرف S برای Seca، حرف V برای Viaccess، حرف N برای Nagravision، حرف W برای CryptoWorks، حرف F برای Biss به کار می رود)

- رنگ **قرمز**: شناسه کانال

- رنگ **آبی**: شناسه کد

- رنگ **سبز**: کد کانال کارتی

- علامت ; برای تعیین فاصله و نوشتن توضیحات بکار می رود



Auther: A.G

2011/Dec/7